

# EXCELSIOR INFORMA

## I PROGRAMMI OCCUPAZIONALI DELLE IMPRESE RILEVATI DAL SISTEMA DELLE CAMERE DI COMMERCIO



Aprile 2023

### Introduzione:

Nel 2023 proseguono le rilevazioni mensili del Sistema Informativo Excelsior che, dal 2017, si è innovato sia sotto l'aspetto metodologico che organizzativo per fornire indicazioni tempestive a supporto delle Politiche attive del lavoro. A partire da maggio 2017, infatti, vengono realizzate indagini mensili sulle imprese adottando prioritariamente la tecnica di rilevazione CAWI (Computer Assisted Web Interviewing) e somministrando un questionario incentrato sui profili professionali e sui livelli di istruzione richiesti dalle imprese. La rete delle Camere di Commercio e InfoCamere - società di informatica del sistema camerale - assicurano la specifica attività di supporto alle imprese intervistate.

Le analisi del presente bollettino si focalizzano sulle principali caratteristiche delle entrate programmate nel mese di aprile 2023, con uno sguardo sulle tendenze occupazionali per il periodo aprile - giugno 2023.



### ENTRATE PREVISTE

APRILE

**443.300**

APRILE - GIUGNO 2023

**1.566.020**



### IMPRESSE CHE ASSUMONO

APRILE

**14%**



### GIOVANI

APRILE

**31%**



### DIFF. REPERIMENTO

APRILE

**45%**

### SOMMARIO

Le entrate nelle aree aziendali	pag.2
Giovani: quali opportunità?	pag.3
Principali caratteristiche dei lavoratori richiesti dalle imprese	pag.4
Quali titoli di studio offrono maggiori sbocchi lavorativi?	pag.5
Le professioni più richieste nel mese di aprile 2023	pag.6
Le entrate per settore e per classe dimensionale e il cruscotto con i dati dell'indagine	pag.7
Le entrate nei territori nel mese di aprile 2023 e nel periodo aprile - giugno 2023	pag.8

### OPPORTUNITÀ DI LAVORO NEL MESE DI APRILE

	Entrate previste	diff. rep. %
Operai specializzati	57.980	61,7
Conduttori di impianti e operai di macchinari fissi e mobili	52.580	53,0
Professioni tecniche	61.020	50,2
Dirigenti e professioni intellettuali, scientifiche e con elevata specializ.	25.560	47,9
Professioni qualificate nelle attività commerciali e nei servizi	139.080	43,1
Impiegati	38.990	32,8
Professioni non qualificate	68.100	31,2

N.B.: A causa degli arrotondamenti, la somma dei singoli valori percentuali può differire da 100. Tale nota vale per tutti i grafici del presente bollettino che espongano composizioni percentuali.

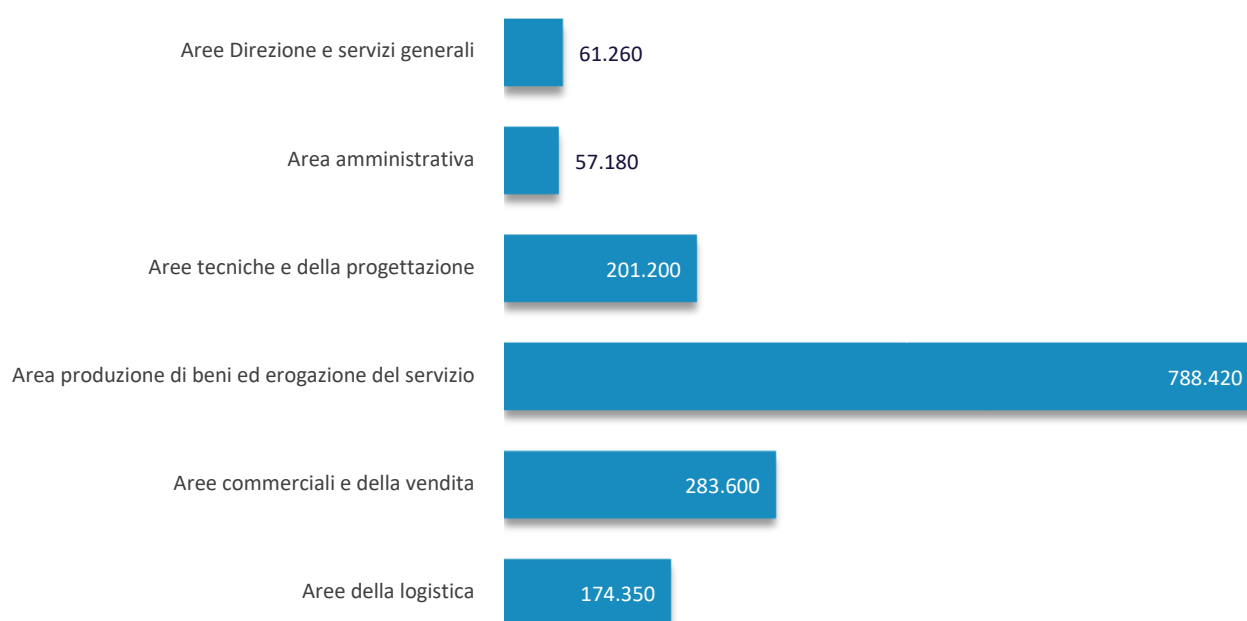
## LE ENTRATE NELLE AREE AZIENDALI

In questa pagina vengono presentate le entrate nelle diverse aree aziendali per il mese di aprile 2023 e per il periodo aprile - giugno 2023.

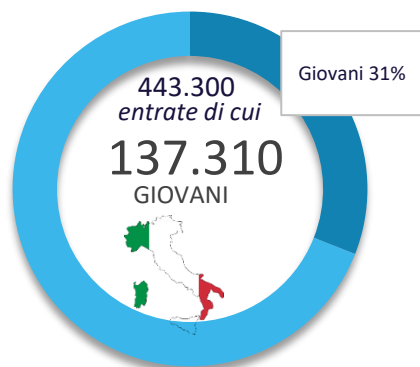
### Entrate previste per area aziendale e difficoltà di reperimento nel mese di aprile 2023

AREA AZIENDALE	ENTRATE	Microarea	di cui entrate	% difficili da reperire
Totale	<b>443.300</b> (100%)			<b>45,2</b>
Aree Direzione e servizi generali	<b>18.660</b> (4%)	1 Direzione generale, personale e organizzazione risorse umane 2 Segreteria, staff e servizi generali 3 Sistemi informativi	3.040 7.770 7.850	41,3 26,6 57,0
Area amministrativa	<b>18.300</b> (4%)	1 Amministrazione legale 2 Contabilità, controllo di gestione, finanza	6.440 11.860	39,1 36,6
Aree tecniche e della progettazione	<b>49.780</b> (11%)	1 Progettazione e ricerca e sviluppo 2 Installazione e manutenzione 3 Certificazione e controllo di qualità, sicurezza e ambiente	10.770 30.330 8.690	57,7 61,2 31,4
Area produzione di beni ed erogazione del servizio	<b>227.440</b> (51%)	1 Area produzione di beni ed erogazione del servizio	227.440	46,6
Aree commerciali e della vendita	<b>76.400</b> (17%)	1 Vendita 2 Marketing, commerciale, comunicazione e pubbliche relazioni 3 Assistenza clienti	42.550 10.730 23.130	37,6 46,0 31,6
Aree della logistica	<b>52.720</b> (12%)	1 Acquisti e movimentazione interna merci 2 Trasporti e distribuzione	11.550 41.170	29,3 50,4

### Entrate previste per area aziendale nel periodo aprile - giugno 2023



## GIOVANI: QUALI OPPORTUNITA'?



% di giovani fino a 29 anni sul totale entrate:

**31%**

*In questa sezione viene presentato un focus sui giovani richiesti dalle imprese nel mese, con un dettaglio sulle professioni e sui territori che richiedono maggiormente il segmento giovanile. I dati riguardano le figure in entrata con età indicata in modo esplicito fino a 29 anni dalle imprese.*

*I giovani possono avere più opportunità innalzando sempre più il livello della propria preparazione e arricchendola con ogni possibile esperienza lavorativa.*

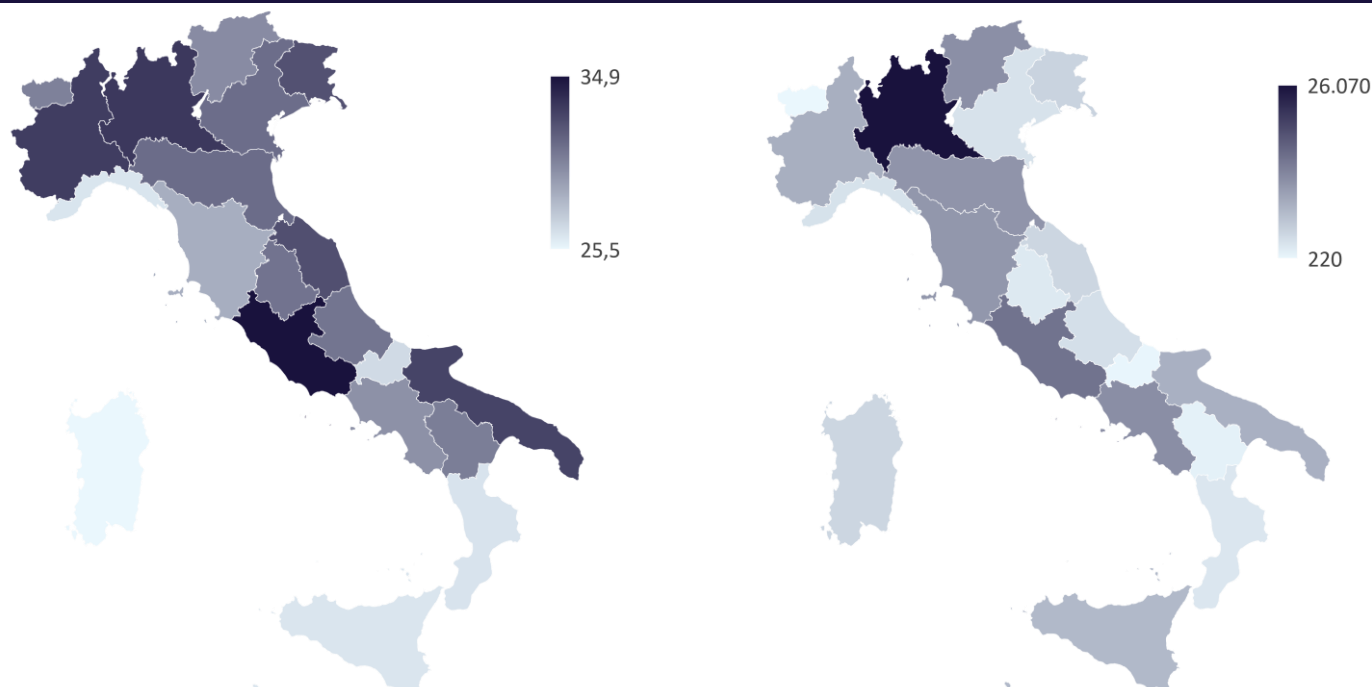
### Le professioni con maggior difficoltà di reperimento per i giovani

(entrate previste di giovani - quota % e v.a.)

	Difficoltà di reperimento media per i giovani: 49%	giovani difficile reperimento	entrate giovani
Operai specializzati addetti alle rifiniture delle costruzioni	70%	2.300	3.300
Operai macchine automatiche e semiaut. per lavoraz. metalliche e prod. minerali	68%	1.250	1.840
Tecnici della salute	67%	2.720	4.030
Conducenti di veicoli a motore e a trazione animale	63%	1.630	2.600
Operatori della cura estetica	59%	1.480	2.490
Meccanici artigianali, montatori, riparatori, manutentori macchine fisse/mobili	59%	1.880	3.210
Esercenti ed addetti nelle attività di ristorazione	56%	18.790	33.310

### Le entrate per regione

(quota % entrate di giovani sul totale entrate per regione e entrate in valore assoluto per regione)



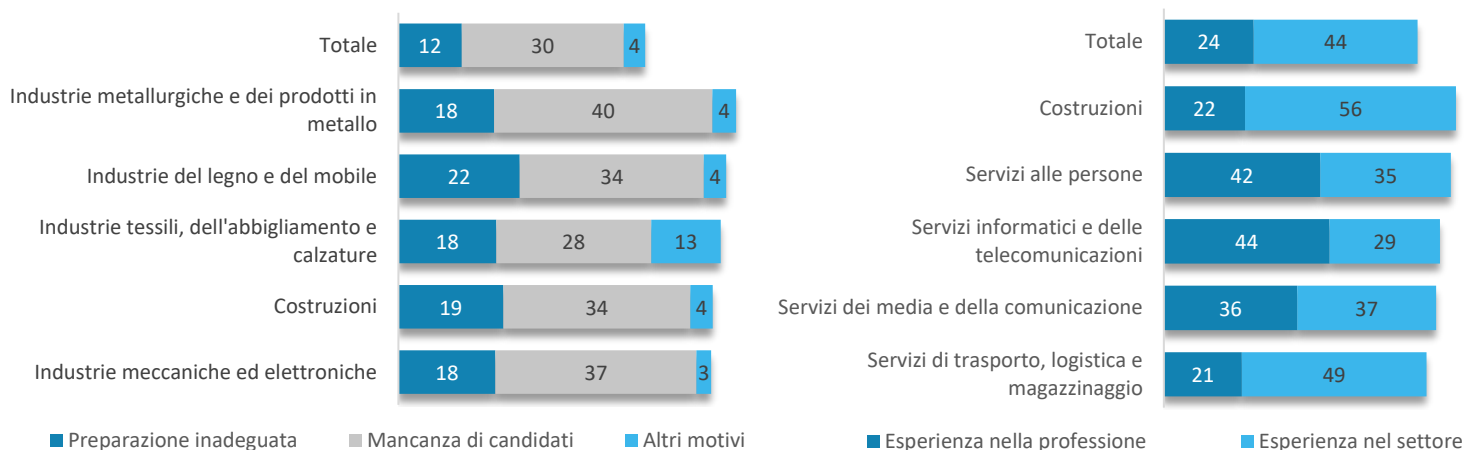
## PRINCIPALI CARATTERISTICHE DEI LAVORATORI RICHIESTI DALLE IMPRESE

In questa pagina sono esaminate le principali caratteristiche delle figure in entrata, a livello settoriale e secondo le professioni maggiormente richieste. I dati riguardano le difficoltà di reperimento, l'esperienza richiesta, la richiesta di lavoratori immigrati, il genere femminile e il tipo di contratto. Si tenga inoltre presente che, qualora non venisse specificato diversamente, le professioni riportate nel bollettino fanno riferimento alle professioni Excelsior, ovvero raggruppamenti di figure professionali elementari.

### I principali settori...

...con maggiori **DIFFICOLTA' DI REPERIMENTO** e i motivi (%)

...che più richiedono **ESPERIENZA** lavorativa specifica (%)

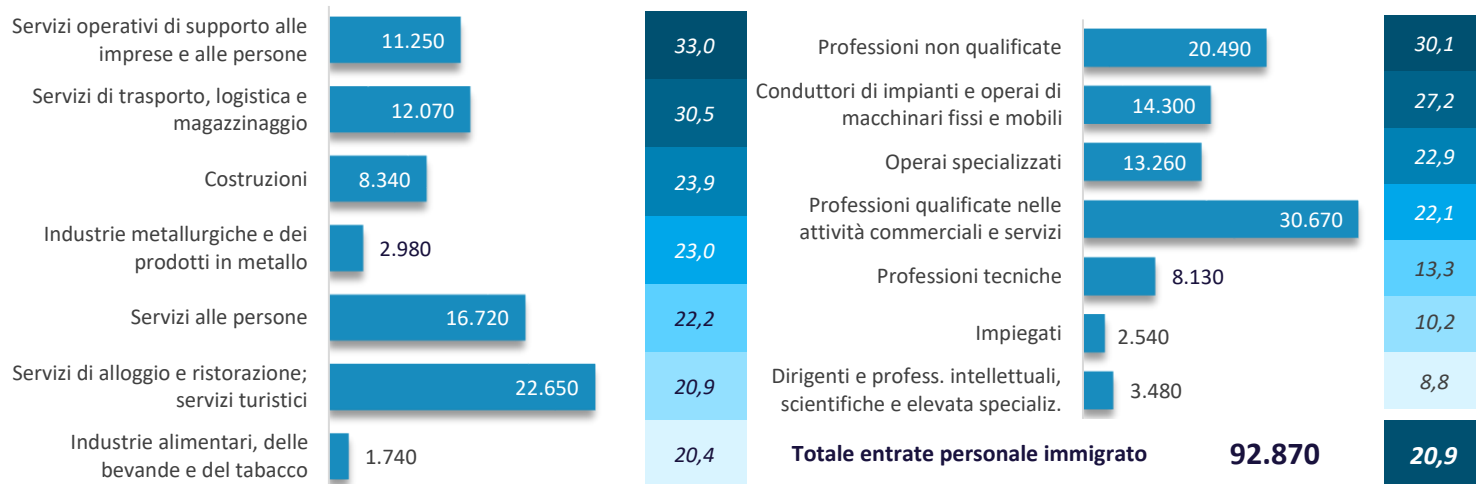


Quota % delle entrate difficili da reperire sulle entrate totali di ogni settore.

### Le entrate di lavoratori immigrati...

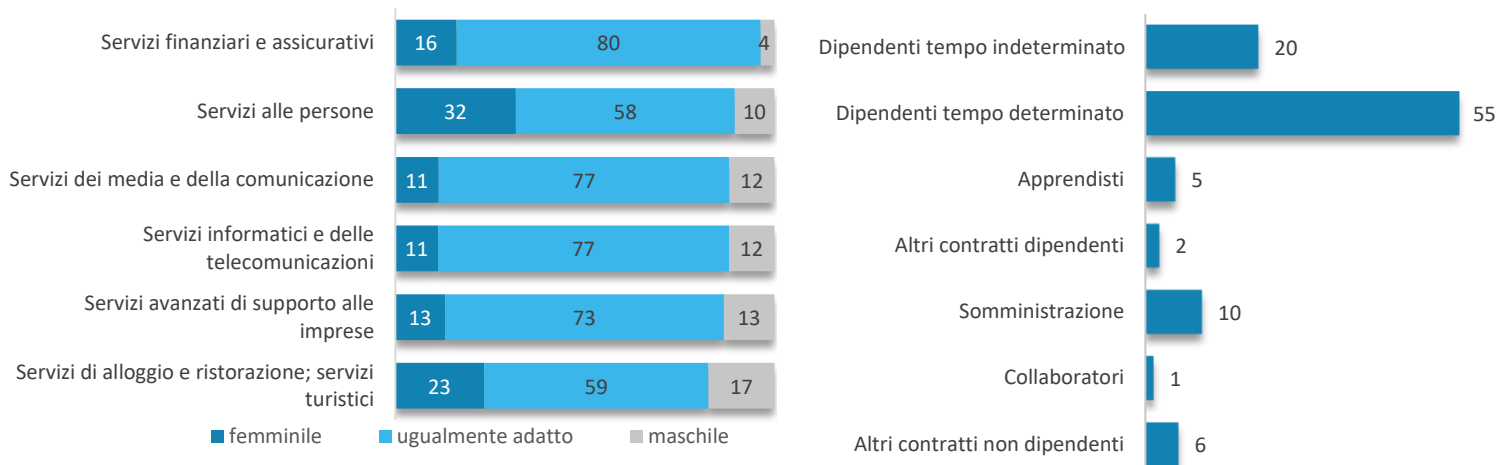
...i principali settori (v.a. e % su totale entrate)

...i gruppi professionali (v.a. e % su totale entrate)



### I principali settori che prevedono entrate di personale femminile (%)

### I contratti proposti (%)

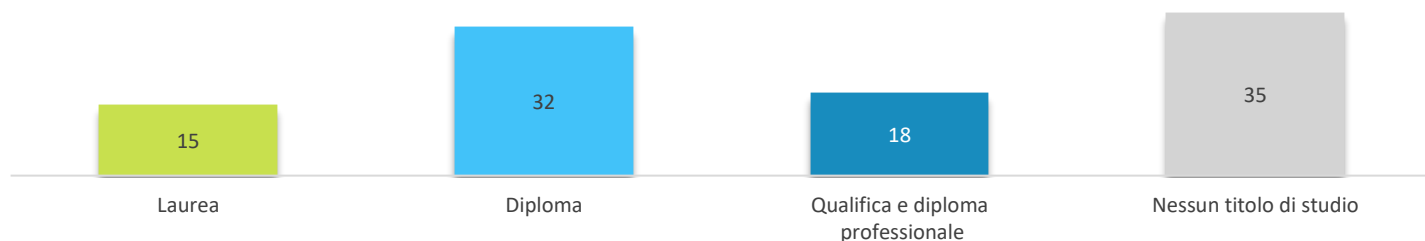


Ordinamento secondo somma di "femminile e ugualmente adatto"

## QUALI TITOLI DI STUDIO OFFRONO MAGGIORI SBOCCHI LAVORATIVI?

In questa sezione sono proposti i livelli di istruzione e i titoli di studio maggiormente richiesti alle figure professionali in entrata nel mese di aprile 2023. Dopo un quadro di sintesi complessivo, per ogni livello di istruzione, ovvero laurea, diploma, qualifica professionale, sono proposti i cinque titoli di studio più ricercati dalle imprese.

### Entrate previste per livello di istruzione (%)\*



\* La somma dei singoli valori percentuali può differire da 100 in quanto il grafico non espone il livello "Istruzione tecnologica superiore (ITS Academy)", presentato nella tavola successiva

### Gli indirizzi di studio più richiesti

	Entrate previste (v.a.)	% sul totale	% diff. reperimento	% con esperienza
<b>UNIVERSITARIO</b>	<b>66.740</b>	<b>15%</b>	<b>48%</b>	<b>86%</b>
Indirizzo economico	16.280		37%	77%
Indirizzo insegnamento e formazione	13.140		43%	94%
Indirizzo ingegneria	12.280		55%	87%
Indirizzo sanitario e paramedico	8.280		66%	92%
Indirizzo scienze matematiche, fisiche e informatiche	3.760		54%	82%
<b>ISTRUZIONE TECNOLOGICA SUPERIORE (ITS Academy)</b>	<b>3.150</b>	<b>1%</b>	<b>66%</b>	<b>80%</b>
<b>SECONDARIO (diploma 5 anni)</b>	<b>140.670</b>	<b>32%</b>	<b>45%</b>	<b>71%</b>
Indirizzo amministrazione, finanza e marketing	35.660		35%	60%
Indirizzo turismo, enogastronomia e ospitalità	32.430		50%	78%
Indirizzo socio-sanitario	18.130		52%	85%
Indirizzo meccanica, mecatronica ed energia	10.870		60%	70%
Indirizzo trasporti e logistica	8.800		33%	62%
<b>QUALIFICA professionale (3 anni) o DIPLOMA professionale (4 anni)</b>	<b>78.040</b>	<b>18%</b>	<b>51%</b>	<b>71%</b>
Indirizzo ristorazione	21.050		44%	83%
Indirizzo meccanico	10.730		65%	66%
Indirizzo edile	6.260		50%	86%
Indirizzo trasformazione agroalimentare	5.930		59%	83%
Indirizzo servizi di promozione e accoglienza	5.630		43%	68%
<b>NESSUN TITOLO DI STUDIO</b>	<b>154.690</b>	<b>35%</b>	<b>41%</b>	<b>55%</b>

## LE PROFESSIONI PIÙ RICHIESTE NEL MESE DI APRILE 2023 \*

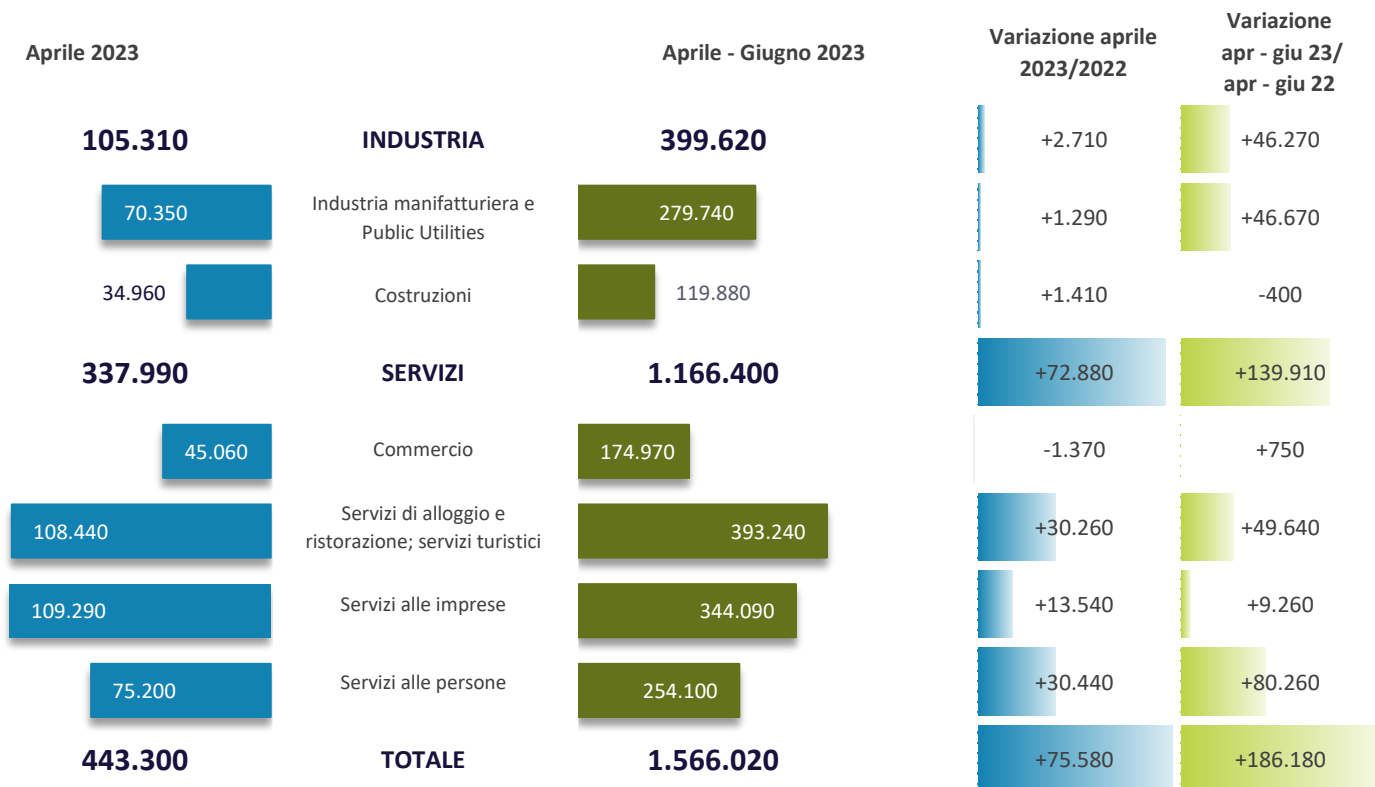
secondo la classificazione delle professioni - ISTAT 2011 (3 digit)

	ENTRATE PREVISTE APRILE 2023	Ripartiz x 1000	Difficoltà a reperire (%)	ENTRATE PREVISTE aprile - giugno 2023
<b>ENTRATE</b>	<b>443.300</b>	<b>1.000</b>	<b>45,2</b>	<b>1.566.020</b>
<b>DIRIGENTI</b>	<b>610</b>	<b>1,4</b>	<b>42,9</b>	<b>1.840</b>
<b>PROFESSIONI INTELLETTUALI, SCIENTIFICHE E CON ELEVATA SPECIALIZZAZIONE</b>	<b>24.950</b>	<b>56,3</b>	<b>48,1</b>	<b>79.150</b>
Ingegneri	4.100	9,3	58,2	12.540
Specialisti delle scienze gestionali, commerciali e bancarie	4.310	9,7	41,0	15.190
Analisti e specialisti nella progettazione di applicazioni	2.610	5,9	59,6	8.470
<b>PROFESSIONI TECNICHE</b>	<b>61.020</b>	<b>137,6</b>	<b>50,2</b>	<b>181.470</b>
Tecnici informatici, telematici e delle telecomunicazioni	6.330	14,3	53,7	20.900
Tecnici in campo ingegneristico	4.360	9,8	59,9	15.140
Tecnici della gestione dei processi produttivi di beni e servizi	4.650	10,5	60,7	15.330
Tecnici della salute	15.080	34,0	61,3	35.450
Tecnici dell'organizzazione e dell'amministrazione delle attività produttive	4.710	10,6	40,6	13.790
Tecnici delle attività finanziarie ed assicurative	2.600	5,9	36,1	7.390
Tecnici dei rapporti con i mercati	9.590	21,6	48,4	31.160
Tecnici della distribuzione commerciale	3.030	6,8	56,7	9.270
Insegnanti nella formazione professionale, istruttori, allenatori, atleti	3.720	8,4	27,7	11.420
<b>IMPIEGATI</b>	<b>38.990</b>	<b>88,0</b>	<b>32,8</b>	<b>129.520</b>
Addetti alla segreteria e agli affari generali	14.490	32,7	30,6	46.870
Addetti all'accoglienza e all'informazione della clientela	13.670	30,8	34,8	46.810
Addetti alla gestione amministrativa della logistica	3.960	8,9	31,3	13.530
Addetti alla gestione economica, contabile e finanziaria	3.080	6,9	40,6	10.400
<b>PROFESSIONI QUALIFICATE NELLE ATTIVITÀ COMMERCIALI E NEI SERVIZI</b>	<b>139.080</b>	<b>313,7</b>	<b>43,1</b>	<b>521.520</b>
Addetti alle vendite	28.520	64,3	30,8	115.010
Esercenti ed addetti nelle attività di ristorazione	81.940	184,8	46,0	310.790
Professioni qualificate nei servizi sanitari e sociali	10.850	24,5	53,7	28.380
Operatori della cura estetica	4.350	9,8	49,3	16.150
Professioni qualificate nei servizi personali	8.200	18,5	49,9	20.120
Professioni qualificate nei servizi di sicurezza, vigilanza e custodia	3.630	8,2	26,5	25.220
<b>OPERAI SPECIALIZZATI</b>	<b>57.980</b>	<b>130,8</b>	<b>61,7</b>	<b>208.220</b>
Operai specializzati addetti alle costruzioni e mantenimento di strutture edili	14.810	33,4	51,4	51.310
Operai specializzati addetti alle rifiniture delle costruzioni	8.740	19,7	72,4	32.320
Fonditori, saldatori, lattonieri, calderai, montatori di carpenteria metallica	5.300	11,9	71,5	19.220
Fabbri ferrai costruttori di utensili	3.350	7,5	76,8	11.370
Meccanici artigianali, montatori, riparatori, manutentori macchine fisse/mobili	7.750	17,5	64,0	28.330
Operai specializ. installaz./manutenzione attrezzature elettriche/elettroniche	3.480	7,9	59,5	15.520
Operai specializzati delle lavorazioni alimentari	3.130	7,1	59,9	9.200
Operai specializzati del tessile e dell'abbigliamento	3.580	8,1	59,9	11.570
<b>CONDUTTORI IMPIANTI, OPERAI DI MACCHINARI FISSI E MOBILI, CONDUCENTI DI VEICOLI</b>	<b>52.580</b>	<b>118,6</b>	<b>53,0</b>	<b>184.200</b>
Operai macchine automatiche e semiaut. per lavoraz. metalliche e prod. minerali	3.640	8,2	63,4	11.690
Operai addetti a macchinari dell'industria tessile e delle confezioni	2.670	6,0	55,9	8.300
Operai addetti all'assemblaggio di prodotti industriali	4.580	10,3	52,0	16.380
Operai addetti a macchine confezionatrici di prodotti industriali	3.370	7,6	21,4	11.580
Conduttori di veicoli a motore e a trazione animale	22.500	50,8	65,0	74.880
Conduttori macchine movimento terra, sollevamento e maneggio materiali	6.380	14,4	40,8	22.650
<b>PROFESSIONI NON QUALIFICATE</b>	<b>68.100</b>	<b>153,6</b>	<b>31,2</b>	<b>260.100</b>
Personale non qualificato addetto allo spostamento e alla consegna merci	18.000	40,6	29,1	57.660
Personale non qualificato nei servizi di pulizia	37.910	85,5	31,0	154.210
Personale non qualif. addetto servizi di custodia edifici, attrezzature e beni	2.880	6,5	11,3	14.030
Personale non qualificato delle costruzioni	2.650	6,0	47,1	6.860
Personale non qualificato nella manifattura	3.210	7,2	41,6	12.900

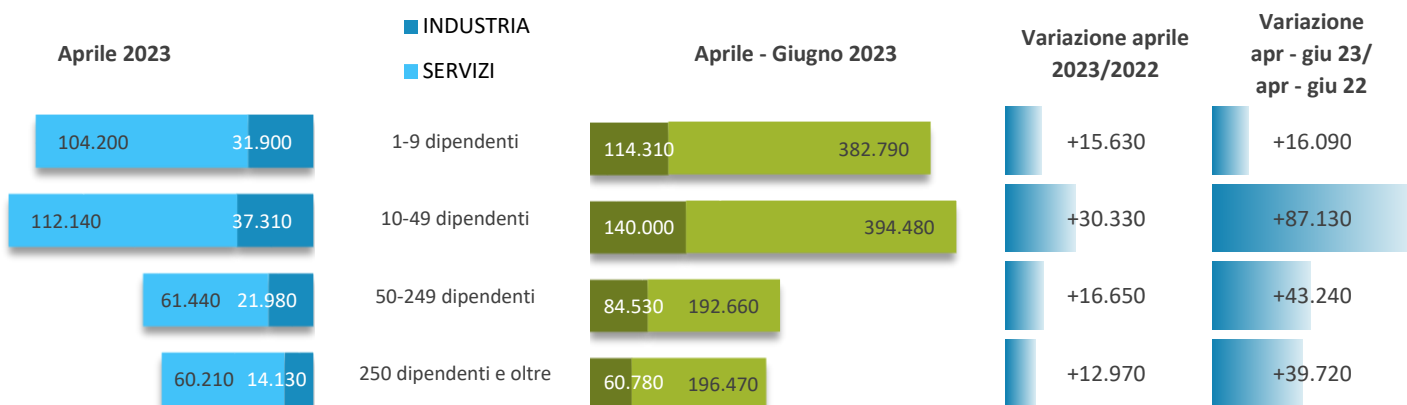
\* Sono qui presentate le professioni richieste per i principali gruppi professionali. La somma delle entrate per ciascun "gruppo esposto", pertanto, non corrisponde al totale

Per maggiori informazioni, si veda il sito <http://excelsior.unioncamere.net>

## LE ENTRATE PER SETTORE (v.a.)



## LE ENTRATE PER CLASSE DIMENSIONALE (v.a.)

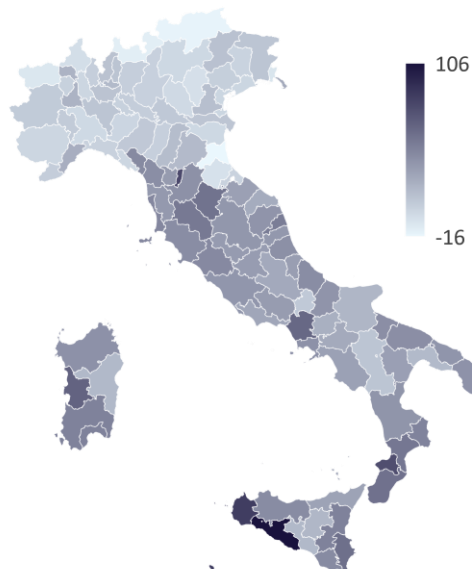


## IL CRUSCOTTO CON I DATI DELL'INDAGINE



## LE ENTRATE NEI TERRITORI NEL MESE DI APRILE 2023 E NEL PERIODO APRILE - GIUGNO 2023

	Aprile 2023		Aprile - Giugno 2023	Variazioni (v.a.)		Variazione % previsione entrate aprile 2023/2022
	Previsione entrate	% di difficile reperimento	Previsione entrate	aprile 2023/2022	apr - giu 23/ apr - giu 22	
PIEMONTE	25.290	49,5	82.610	+1.220	-1.210	
VALLE D'AOSTA	720	54,5	4.080	-60	-440	
LOMBARDIA	78.190	46,6	251.880	+6.670	+7.510	
LIGURIA	13.380	45,2	43.360	+980	+1.550	
TRENTINO ALTO ADIGE	10.060	52,8	43.410	-800	-5.750	
VENETO	39.860	50,0	134.940	+1.320	-1.360	
FRIULI VENEZIA GIULIA	8.390	56,1	28.800	+700	+590	
EMILIA ROMAGNA	36.400	50,6	131.850	+1.660	+390	
TOSCANA	38.920	47,1	123.770	+11.810	+26.660	
UMBRIA	5.730	45,9	17.550	+1.480	+2.310	
MARCHE	12.150	45,7	47.880	+2.920	+8.190	
LAZIO	43.410	39,0	150.910	+11.240	+27.950	
ABRUZZO	9.520	49,3	40.360	+2.470	+8.490	
MOLISE	1.540	49,9	6.360	+330	+1.470	
CAMPANIA	40.780	40,7	133.980	+11.120	+34.410	
PUGLIA	24.970	39,1	106.730	+6.220	+25.650	
BASILICATA	2.960	44,7	11.870	+450	+1.970	
CALABRIA	7.950	41,4	38.860	+2.610	+9.910	
SICILIA	27.560	36,3	99.920	+8.780	+23.750	
SARDEGNA	15.500	44,6	66.910	+4.460	+14.140	
<b>NORD OVEST</b>	<b>117.580</b>	<b>47,1</b>	<b>381.920</b>	<b>+8.810</b>	<b>+7.420</b>	
<b>NORD EST</b>	<b>94.710</b>	<b>51,1</b>	<b>339.000</b>	<b>+2.890</b>	<b>-6.140</b>	
<b>CENTRO</b>	<b>100.220</b>	<b>43,3</b>	<b>340.110</b>	<b>+27.450</b>	<b>+65.110</b>	
<b>SUD E ISOLE</b>	<b>130.800</b>	<b>40,8</b>	<b>504.980</b>	<b>+36.440</b>	<b>+119.800</b>	
<b>ITALIA</b>	<b>443.300</b>	<b>45,2</b>	<b>1.566.020</b>	<b>+75.580</b>	<b>+186.180</b>	



### Nota metodologica:

I dati presentati derivano dall'indagine Excelsior realizzata da Unioncamere in accordo con l'Agenzia Nazionale per le Politiche Attive del Lavoro. L'indagine, che è inserita nel Programma Statistico Nazionale (UCC-00007) tra quelle che prevedono l'obbligo di risposta, dal 2017 è svolta con cadenza mensile.

Le informazioni contenute nel presente bollettino sono state acquisite nel periodo 20 febbraio 2023 - 07 marzo 2023, utilizzando principalmente la tecnica di compilazione in modalità CAWI attraverso le interviste realizzate presso più di 115.000 imprese, campione rappresentativo delle imprese con dipendenti al 2021 dei diversi settori industriali e dei servizi. La proiezione mensile dei dati di indagine e il potenziamento dell'integrazione tra questi e i dati amministrativi attraverso un modello previsionale, permettono l'analisi delle principali caratteristiche delle entrate programmate nel mese di aprile 2023, secondo i profili professionali e i livelli di istruzione richiesti. I risultati dell'indagine sono disponibili a livello nazionale, regionale e provinciale per i settori ottenuti dall'accorpamento di codici di attività economica della classificazione ATECO2007. La ripartizione delle entrate previste per "gruppo professionale" fa riferimento ad opportune aggregazioni dei codici della classificazione ISTAT CP2021.

Excelsior Informa è realizzato da Unioncamere in collaborazione con ANPAL nell'ambito del Sistema Informativo Excelsior.

Per approfondimenti si consulti il sito: <https://excelsior.unioncamere.net> nel quale sono disponibili dati e analisi riferiti a tutte le regioni e a tutte le province.

La riproduzione e/o diffusione parziale o totale delle tavole contenute nella presente pubblicazione è consentita esclusivamente con la citazione completa della fonte: Unioncamere-ANPAL, Sistema Informativo Excelsior.